

Antwoorden op vragen van WAC over zuiveldranken en -toetjes

Ad 1.1. De keuze van producten

De WAC vraagt zich af in hoeverre kinderproducten wel voldoende prioriteit hebben gekregen. We zijn ons zeker bewust van de politieke wens om kindertoetjes prioriteit te geven.. Echter, bij de inventarisatie is gebleken dat kindertoetjes verdeeld zijn over alle categorieën. Ook blijkt uit de VCP dat kindertoetjes relatief weinig bijdragen aan de suikerinname van kinderen (3,5% voor kinderen 7-13 jaar). Een product als vla of yoghurt/karnemelkdrink draagt veel meer bij (resp. 15,7% en 21% voor kinderen 7-13 jaar). Vandaar dat wij ervoor gekozen hebben om alle categorieën tegelijk aan te pakken.

Wat betreft de uitsplitsing van de categorie vla in 2 groepen (basisvla en vla specialties), dit is gedaan om de volgende reden. Als we alles bij elkaar nemen zal (bij gebruik van de door ons gekozen methode) daar een maximum voor het suikergehalte uit berekend worden waaraan basisvla al direct aan voldoet (namelijk 7,6 gram toegevoegde suiker en basisvla bevindt zich gemiddeld op 6,2 gram). Resultaat is dan dat een product dat relatief veel bijdraagt aan suikerinname van kinderen niet hoeft te worden aangepast. Er is gekozen voor absolute normen (een maximum suikergehalte) om via die weg het uiteindelijke gemiddelde naar beneden te brengen. Elk product waarin nu nog meer suiker aanwezig is, zal aan het einde van de termijn zich op of onder dat maximum bevinden. Het gemiddelde zal automatisch omlaag gaan (met 5%). De uitsplitsing leidt dus tot scherpere doelstellingen, waarbij ook in de basisvla subcategorie aanpassingen zullen worden doorgevoerd. In de bijlage hebben we middels drie grafieken (vla, vla specialties en vla totaal) verduidelijkt.

Ad 1.2: De huidige samenstelling van producten

De WAC vraagt zich af wat het effect van de maatregelen is , omdat niet bekend is om welke producten het gaat en of die veel geconsumeerd worden. Dit is ook bij de indieners niet bekend. De gegevens die opgevraagd worden, worden geanonimiseerd, omdat het anders uit concurrentieel oogpunt onmogelijk is deze informatie met elkaar te delen. Door de anonimisering is niet bekend welk suikergehalte (in de grafiek) bij welk product hoort. En zelfs als zou dat bekend zijn, dan is er vervolgens geen kennis over de omzet van de individuele producten. Omzetgegevens van individuele producten worden binnen branches nooit met elkaar gedeeld. Uiteraard is het jammer wanneer er heel veel inspanningen verricht moeten worden om het toegevoegd suikergehalte van een bepaald product omlaag te brengen, terwijl de consumptie van dit product minimaal is. Het gaat ons echter niet om individuele producten, wij willen binnen de productgroep zuivel de producten over de volle breedte minder zoet maken, ongeacht de grootte van een product. Alleen dan kan de consumenten wennen aan een minder zoete smaak en worden vervolgstappen mogelijk.

Ad 1.3. De mate van reductie

Waarom is er gekozen voor deze 5% binnen deze termijn? In de ogen van de WAC is deze matig ambitieus.

Het gaat om een reductie van toegevoegd suiker, het klopt dat dit neerkomt op ongeveer 3% reductie in totaal suikergehalte.

Echter, de in de producten aanwezige lactose heeft een veel lagere zoetkracht dan de toegevoegde suiker. Juist de hoeveelheid suiker die wel als “zoet” wordt ervaren, wordt naar beneden bijgesteld (en wel met 5%). Wij denken dat dit wel degelijk waarneembaar is, en dat er dan ook een ruime periode voor nodig is.

Wij missen een goede onderbouwing van het oordeel van de WAC op dit punt.

Ad 1.4: De historie van de productsamenstelling

De WAC zou meer informatie over het verleden willen zien in de voorstellen. Het ontbreken van deze informatie in het voorstel, wil niet zeggen dat de ervaringen uit het verleden niet meegenomen zijn bij het formuleren van de doelstellingen. Van een subcategorie binnen de productgroep wordt een ‘foto’ gemaakt (de grafieken) op basis waarvan verschillende scenario’s worden voorgesteld. Bij de beoordeling van de scenario’s en het maken van een keuze door de experts en technuten van de deelnemende bedrijven zijn de ervaringen uit het verleden en de mogelijkheden die in gebruik zijn of in de toekomst nog ingezet kunnen worden belangrijke factoren. Een producent zal echter niet zonder meer een nieuwe, of slimmere (nog onbenutte) toepassingen waarmee (meer) reductie mogelijk wordt, willen delen met de concurrent.

Ad 1.5. De doelstelling in relatie tot de ambities van het Akkoord

De WAC vindt het lastig om een oordeel te geven hoe de doelstelling zich verhoudt tot de ambitie van het Akkoord en kijkt daarvoor uit naar de suiker richtlijn van de WHO.

In het Akkoord is inderdaad geen kwantitatieve doelstelling opgenomen; noch voor de hoeveelheid suikers in de voeding, noch voor de hoeveelheid energie in de voeding. Wél kan men stellen dat de verlaging ertoe zal leiden dat er gemiddeld minder calorieën ingenomen worden, zonder dat de consument daarvoor andere producten hoeft te kopen.

Ad 1.7. De bijdrage van de productgroep aan de inname

De WAC geeft aan geen zicht te hebben op de bijdrage van de gekozen categorieën op de totale suikerinname. Vooropgesteld, de productgroep zuivel is gekozen, omdat de suikerinname via zuivel daar aanleiding toe gaf (zie ook de VCP, en diverse analyses die daarop zijn gebaseerd). Vervolgens wordt deze productgroep als geheel ‘geherformuleerd’. De subgroepen die in het voorstel worden onderscheiden, omvatten de gehele zuivelcategorie. De enige uitzondering zijn de varianten zonder toegevoegd suiker, omdat aan de van nature aanwezige suikers niet gesleuteld kan worden. Deze varianten zijn in meerdere subgroepen aanwezig.

Op zichzelf is het effect van de maatregelen op de totale inname van suiker minder relevant dan het effect op de calorie-inname. Immers, suiker reductie wordt in het licht van de ambities in het Akkoord gezien als onderdeel van de calorie-inname. Bij deze categorie producten ligt de keuze voor suiker in plaats van vet als variabele om de calorie-inname te reduceren meer voor de hand dan het vetgehalte. Als men het terugwenst te zien in wat het effect is op de totale inname van suiker:

Elders is te lezen (afkomstig uit het RIVM rapport met de uitgangssituatie voor het bepalen van veranderingen in productsamenstelling; Briefrapport 2015 0035), dat melkproducten (melkproducten of zuivelproducten) 19% bijdragen aan de suikerinname van de bevolking (gemiddeld).

Ook is in het voorstel terug te vinden dat minimaal 80% van het marktaandeel van deze producten (inclusief de naturel versies) is afgedekt door deze ketenafpraak¹.

Hieruit is te extrapoleren dat van de 19% van de suikerinname, zo'n 4/5 deel daarvan is afgedekt door deze ketenafpraak. Netto is derhalve ca. 16% van de totale inname van suiker afkomstig van deze categorie producten.²

Een deel van de aanwezige suikers is niet te verlagen door deze ketenafpraak: alle van nature in melk en melkproducten aanwezige lactose. Uiteraard is het in theorie mogelijk om de hoeveelheid lactose in melk en melkproducten te verlagen of zelfs geheel te elimineren. Ons inziens gaat dat een stap te ver voor de reguliere bevolking die voor het merendeel geen intolerantie heeft voor lactose.

Ad 1.10 De bijdrage die het voorstel levert aan de verlaging van de inname van zout, verzadigd vet of suiker (effect op de inname)

Zie hiervoor de antwoorden onder 1.4 en 1.7.

Ad 2.3. De manier waarop afspraken worden geborgd

De WAC zou graag zien dat er informatie in het voorstel wordt opgenomen over de manier waarop partijen zich aan het tijdsplan houden. Het tijdsplan bestaat eigenlijk voornamelijk uit de deadline van 1 januari 2018. De tijd die nodig is om die deadline te halen en daarmee het tijdsplan zal echter voor iedere partij anders zijn. Retailers hebben bijvoorbeeld langlopende contracten met hun leveranciers. Bij nieuwe contracten kan een start gemaakt worden met de nieuwe normen. Dat moment zal per product/leverancier verschillen en zegt niets over de inzet of de wil van een partij.

¹ De naturel versies zijn wel meegeteld bij het in kaart brengen van de marktaandelen maar tellen niet mee voor de ketenafpraak om de hoeveelheid toegevoegd suiker te verlagen. Er is aan deze producten namelijk geen suiker toegevoegd.

² Het is ook mogelijk om uitsluitend naar de producten te kijken waaraan suikers en/of andere ingrediënten worden toegevoegd. Deze categorie draagt 9,8% bij aan de inname van suikers. Onder de aanname dat ook hier geldt dat 80% van de markt is afgedekt (er dus vanuit gaand dat het aandeel "producten met toevoegingen" en het "aandeel naturel" gelijk zijn verdeeld over de twee segmenten), betekent dit dat 4/5 deel van 9,8% van de suikersinname = 7,8% van de suikersinname door de ketenafpraak wordt afgedekt.

Ad 2.4 De partijen die bij het voorstel zijn betrokken

De WAC vraagt zich af of de overige partijen nog worden uitgenodigd om deel te nemen. Dit is zeker het geval. Eind maart is er een kick off bijeenkomst gehouden waarvoor zowel private label- als merkproducenten waren uitgenodigd. Daarnaast worden er separate gesprekken gevoerd met Danone, Nestle en Dr. Oetker, partijen die geen productie hebben in Nederland maar wel zichtbaar in de markt aanwezig zijn.

Ad 3.1. De manier waarop de reductie in suiker wordt gemonitord

De WAC vraagt zich af wie er gaat monitoren en hoe dit wordt gedaan. Dit doen de partijen zelf, door het opvragen van productspecificaties, dan wel het opvragen van het aantal sku's³ (afgezet tegen het totaal aantal sku's) dat voldoet aan de afgesproken normen. Het is van belang om nogmaals te benadrukken dat dit een interne exercitie is.

Ad Eindoordeel:

De indieners zijn blij dat de energie die zij hebben gestoken in het formuleren van een goed voorstel gewaardeerd wordt door de WAC. Zoals aangekondigd zal er nog een voorstel voor de subgroep puddingen en mousse volgen. Ook beraden partijen zich op eventuele vervolgstappen, na het realiseren van de gemaakte afspraken.

³ Stock Keeping Units

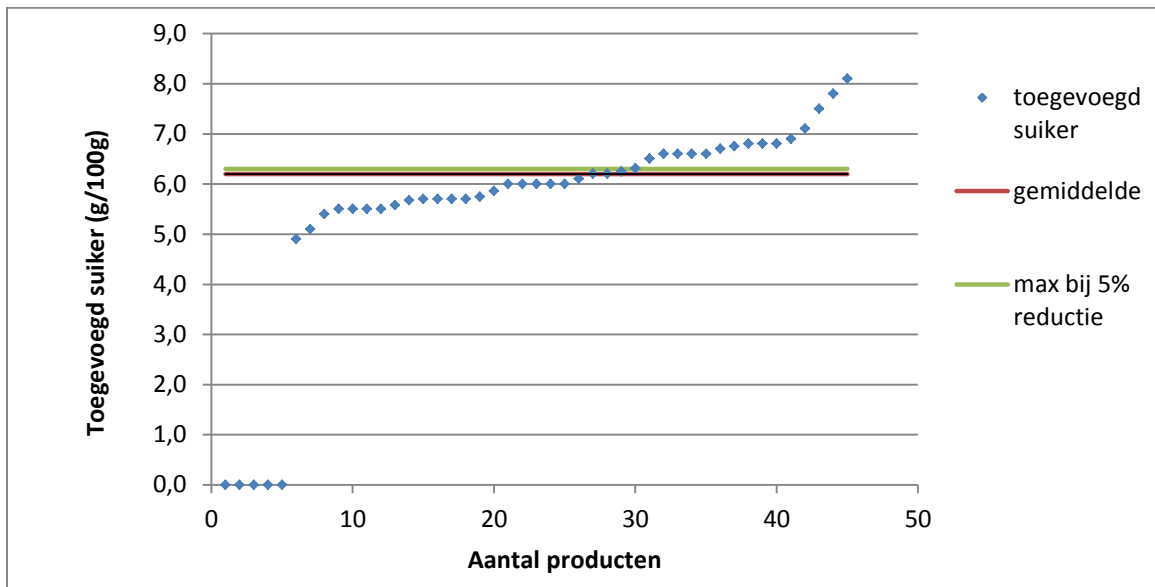
Bijlage grafieken vla

Basisvla

Bij deze productgroep wordt gefocussed op reductie van toegevoegd suiker.

De meting van de hoeveelheid toegevoegd suiker (g per 100 g) is gedaan onder 40 producten.

Huidige situatie



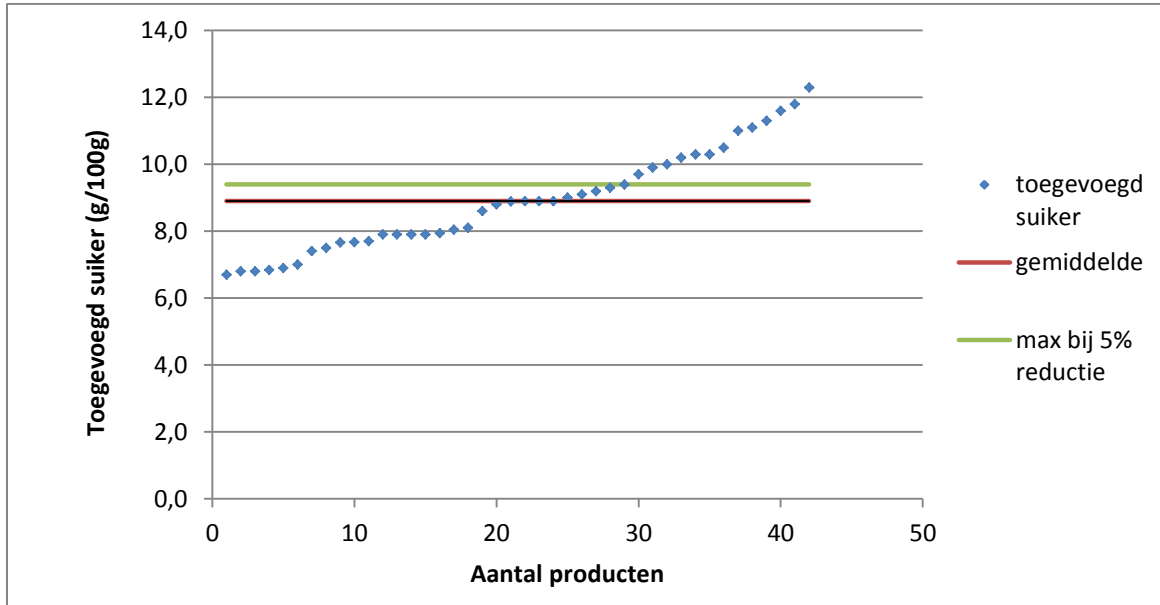
Huidige situatie	Toegevoegd suiker per 100 g
Huidig gemiddelde	6,2
Huidig maximum	8,1
Reductie 5% tov huidige gemiddelde	
Nieuw gemiddelde bij reductie 5%	5,9
Nieuw maximum	6,3

Bij een reductie naar een toegevoegd suikergehalte van maximaal 6,3 g zullen 15 van de 40 producten 37,5% in suiker moeten verlagen.

Vla specialties

De meting van de hoeveelheid toegevoegd suiker (g per 100 g) is gedaan onder 42 producten.

Huidige situatie



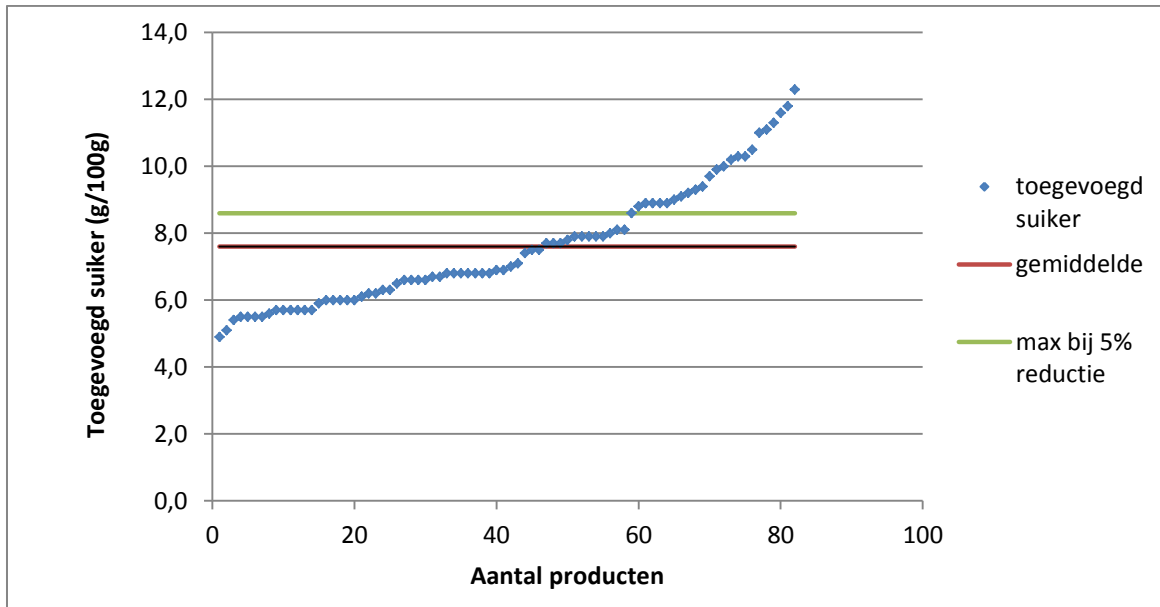
Huidige situatie	Toegevoegd suiker per 100 g
Huidig gemiddelde	8,9
Huidig maximum	12,3
Reductie 5% tov huidige gemiddelde	
Nieuw gemiddelde bij reductie 5%	8,5
Nieuw maximum	9,4

Bij een reductie naar een toegevoegd suikergehalte van maximaal 9,4 zullen 13 van de 42 producten in suiker moeten verlagen.

Vla totaal

De meting van de hoeveelheid toegevoegd suiker (g per 100 g) is gedaan onder 42 producten.

Huidige situatie



Huidige situatie		Toegevoegd suiker per 100 g	
Huidig gemiddelde		7,6	
Huidig maximum		12,3	
Reductie 5% tov huidige gemiddelde			
Nieuw gemiddelde bij reductie 5%		7,2	
Nieuw maximum		8,6	

Bij een reductie naar een toegevoegd suikergehalte van maximaal 8,6 zullen 23 van de 82 producten in suiker moeten verlagen