

**Format voor het indienen van voorstellen voor ketenbrede afspraken ter verlaging van het gehalte aan zout, (verzadigd) vet, suiker en/of calorieën in voedingsmiddelen**

**Ter beoordeling door de Wetenschappelijke Advies Commissie Productverbetering**

Versie september 2019

Voorstel Ketenafpraak normering suikers in zuivel

Productgroep	Zuivel (excl. Kaas en boter) Subgroepen: fruityoghurt en kwark, basis vla, vla specialties, puddingen/mousse/toetjes, en zuiveldranken
Afspraak betreft het	Verbeteren van de productsamenstelling
Productverbetering is gericht op*	Suiker / Calorieën
Startdatum afspraak	1 oktober 2019
Einddatum afspraak (datum waarop de doelstelling is behaald)	1 oktober 2021
Indieners	Christine Grit (FNLI), Henrieke Crielaard (CBL), Stephan Peters (NZO), Jacco Gerritsen (NZO)
Datum van indienen	26 september 2019
Betrokken partijen	FNLI, CBL, NZO en hun betrokken leden,

\*Doorhalen wat niet van toepassing is

## VERBETERING PRODUCTSAMENSTELLING

### 1 DE DOELSTELLING VAN DE PRODUCTVERBETERING

#### 1.1 Van welke producten binnen de productgroep wordt het gehalte aan natrium, (verzadigd) vet, suiker en/of calorieën gereduceerd?

*Toelichting:* Geef een lijst van (eind)producten waarvan het gehalte wordt gereduceerd, eventueel als bijlage\*. Indien niet de gehele productgroep wordt aangepakt, vermeld de redenen waarom andere producten binnen de productgroep niet worden aangepakt. Vermeld in welke categorie de specifieke kinderproducten vallen.

\* Dit kan zijn op productgroep niveau (bijv. zuivel), subgroep niveau (bijv. vla) of product (bijv. vanillevla). Geef het niveau duidelijk aan door het hele formulier. Zie ook bijlage 1.

Binnen de productgroep zuivel, wordt in de subcategorieën

- puddingen/mousse/toetjes (desserts op zuivelbasis, niet zijnde consumptie-ijs of één van de andere subcategorieën).`
- yoghurt en kwark met smaak (vruchtenyoghurt, vruchtenkwark, yoghurt en/of kwark met toevoegingen zoals cacao en vanille)`
- vla (nagerechten op basis van melk, [gemodificeerd] zetmeel suiker en aroma's)
- vla specialties (Idem. vla maar dan met toevoegingen zoals cacao of chocolade)
- zuivelranken (dranken waarvan het hoofdingrediënt melk/karnemelk en/of yoghurt is. Het zuiveldeel moet minimaal 50% zijn).

In al deze productgroepen zal het gehalte toegevoegd suiker worden gereduceerd.

Naturel producten zoals melk, karnemelk, yoghurt en kwark maken geen onderdeel uit van de afspraak. De subcategorie yoghurt en kwark met smaak betreft varianten waaraan behalve suikers ook diverse toevoegingen kunnen zijn toegevoegd.

De subcategorie puddingen/mousse/toetjes bevat zeer diverse producten: puddingen in alle varianten, verschillende soorten mousses, rijstdesserts, bavaois en producten als cheesecake, crème brûlée, tiramisu, etc. Wij hebben geen verdere onderverdeling gemaakt, omdat lage dan wel hoge suikergehaltes niet aan een specifiek productsoort (bijvoorbeeld mousse) toegeschreven kunnen worden. Voor consumptie-ijs wordt aan een separate afspraak gewerkt.

De afgesproken normen gaan gelden voor bestaande producten, maar zullen uiteraard ook voor nieuwe producten als maximumnorm gaan gelden.

Binnen deze categorie is een reductie van het zoutgehalte geen optie. Zuivel bevat van nature wel enig natrium maar aan deze producten wordt bij de bewerking géén zout toegevoegd.

Zoals bekend kunnen deze producten zowel als magere, halfvolle als volvette varianten op de markt worden gebracht. Aan toetjes/puddingen/mousses en vla specialties kunnen wel ingrediënten worden toegevoegd die het verzadigd vet gehalte van het eindproduct kunnen verhogen. Het verminderen van de hoeveelheden toevoegingen is echter geen wenselijke strategie – deze

hoeveelheden worden namelijk geassocieerd met een bepaalde smaak en/of kwaliteit.

Het verlagen van de hoeveelheid toegevoegd suiker in zuivel kent verschillende uitdagingen. Door het veranderen van de hoeveelheid suiker verandert de smaak van het product. De ervaring heeft geleerd dat als er te grote stappen worden gemaakt, producten/merken binnen vier weken uit het schap kunnen verdwijnen, omdat de consument het product niet meer herkent. Dit is de reden om met kleine stappen te herformuleren. Om dit probleem te voorkomen, hebben bedrijven binnen de zuivelsector vele nieuwe producten/merken geïntroduceerd met minder suiker. De grootte van deze productgroep zal in de komende jaren toenemen. Dit draagt mede bij aan het verminderen van de inname van de hoeveelheid suiker binnen de zuivelgroep.

Productherformulering: Kansen en grenzen.

In dit voorstel is uitgegaan van het bestaande productportfolio. Op basis hiervan zijn nieuwe berekeningen gemaakt en nieuwe maxima targets gesteld. Deze zijn ambitieuzer dan in de vorige periode voor vier productgroepen, namelijk: 1. Vla specialties, 2. Pudding/mousse/toetjes, 3. Zuiveldranken en 4. Yoghurt en kwark met smaak. Voor de subcategorie vla is een doelstelling van 5 % opgesteld. Net als in de vorige afspraak is ervoor gekozen te focussen op toegevoegd suiker en niet op het totale gehalte aan suiker. De reden hiervoor is – opnieuw – dat het aanwezige melksuiker (lactose) van nature in deze producten aanwezig is en niet gereduceerd hoeft te worden.

Echter, inmiddels komen we ook aan begrenzings van de toepasbaarheid van het Akkoord Verbetering Productherformulering. Dit zien we bij de productgroep vla. Na de herformuleringswerkzaamheden in 2015-2018 is de spreiding van de hoeveelheden toegevoegd suiker erg klein geworden. Dit betekent dat de producten veel op elkaar zijn gaan lijken. Na de looptijd van het huidige voorstel is de grens van de verlaging van toegevoegd suiker in vla bereikt. Verdere suikerverlaging zou betekenen dat het product 'vla' zijn huidige eigenschappen zoals bekend bij de consument gaat verliezen. Verdere verandering van de productsamenstelling betekent dat bedrijven nieuwe producten moeten gaan ontwikkelen als alternatief voor vla of technologisch moeten gaan innoveren. Hier gaan commerciële en dus competitieve aspecten een rol spelen.

De toepasbaarheid van het Akkoord Verbetering Productherformulering waarbij we gewerkt hebben met een maximering om het gemiddelde te verlagen heeft ook nog andere gevolgen. Met behulp van deze methode worden de "hoogvliegers – producten met hogere toegevoegd suiker waardes" in suiker verlaagd. Bij het toepassen van de tweede stap binnen dit Akkoord vallen daarbij de volgende zaken op:

Toegevoegd suiker waardes liggen nu veel dicht bij elkaar, waardoor een groot deel van het assortiment moet worden aangepast wat leidt tot een verhoogde druk op R&D en verlies van Innovatiekracht.

Na twee afspraken binnen het Akkoord wordt het veel moeilijker om als achterblijvers aan te haken bij de gemaakte afspraken. Daarnaast ontstaat er een vorm van oneerlijke concurrentie omdat er nu een duidelijk smaakverschil merkbaar is tussen producten die wel voldoen aan het Akkoord in vergelijking met producten die niet voldoen.

## 1.2 Hoe is de samenstelling van de producten nu?

*Toelichting:* Wat is op dit moment het gemiddelde, minimum en maximum

natrium-, (verzadigd) vet-, suiker- en caloriegehalte van deze productgroep? Maak onderscheid naar subgroepen indien deze bij 1.1 zijn gedefinieerd. Vermeld op welke manier de huidige samenstelling is vastgesteld; is deze berekend of geanalyseerd met laboratorium bepalingen? Als de samenstelling is berekend, geef inzicht in de berekening en gebruikte bronnen. Voeg referenties/ onderzoeksresultaten toe waarop de gegevens gebaseerd zijn. Gegevens over de samenstelling van producten kunnen ook bij het RIVM worden opgevraagd.

In deze categorie worden de gemiddelde waarden per productgroep weergegeven in grammen suiker per 100 gram uit 2015 (Start fase 1 AVP), 2018 (zoals gerealiseerd einde looptijd AVP1) en nieuwe target 2021 alsmede de maxima in 2018 en 2021.

Productcategorie (niveau 3)	Gemiddeld 2015	Gemiddeld 2018 volgens AVP	Max 2018 (g)	Gemiddeld doel 2021	Maximum 2021 (g)
Fruityoghurt en kwark met smaak	9,8	9,4	11,6	8,0	10,5
Basisvla	6,2	5,9	6,3	5,6	6,2
Vla specialties	8,9	8,5	9,4	7,5	8,5
Pudding/mousse/toetjes	16,1	15,2	18,2	13,7	16,7
Zuiveldranken	7,0	6,7	8,0	5,5	6,8

De gehalten zijn verzameld door het (berekende) toegevoegd suikergehalte op te vragen van alle producten die binnen de subgroep ofwel onder huismerk van een van de deelnemende retailers is geproduceerd, ofwel door een van de leden van de NZO of FNLI wordt geproduceerd. Zie het document 'grafieken zuivel per categorie'.

1.3 Welke maximumgehalten worden afgesproken en/of in welke mate wordt het gemiddeld gehalte aan natrium, (verzadigd) vet, suiker en/of calorieën in de (eind)producten gereduceerd?

*Toelichting:* Geef de maximumgehalten en/ of nieuwe gemiddelden aan. Maak onderscheid naar subgroepen indien deze bij 1.1 zijn gedefinieerd. Met hoeveel procent wordt het gemiddelde natrium-, (verzadigd) vet- en/of suikergehalte van de totale productgroep met deze maxima omlaag gebracht? Geef een onderbouwing. Indien de hoeveelheid suiker of (verzadigd) vet wordt verlaagd, leidt dit dan tevens tot een lagere calorie-inname?

Productcategorie	Verlaging suiker AVP 1 (%)	Verlaging suiker AVP 2(%)	2021 ten opzichte van 2015	
Fruityoghurt en kwark met smaak	5	15	18	
Basis vla	5	5	10	
Vla specialties	5	12	16	
Pudding/mousse/toetjes	6	10	16	
Zuiveldranken	4	18	21	

In deze tabel zijn de percentages verlaging van toegevoegd suiker weergegeven over de periode 2018-2015 (AVP1), de nieuwe verlaging 2021-2018 (AVP2) en over de periode van AVP1 en AVP 2: de percentages over de looptijd van beide voorstellen.

1.4 Van hoeveel producten binnen de productgroep wordt het gehalte van natrium, (verzadigd) vet, suiker en/of calorieën verlaagd?

*Toelichting:* Geef zowel absoluut als relatief aan hoeveel producten binnen de productgroep een gehalte hebben boven het gestelde maximum. Maak onderscheid naar subgroepen indien deze bij 1.1 zijn gedefinieerd.

Productcategorie (niveau 3)	Aantal producten dat moet worden aangepast (totaal)	Percentage producten dat moet worden aangepast
Fruityoghurt en kwark met smaak	33 (191)	17
Basis vla	18 (75)	24
Vla specialties	9 (51)	18
Pudding/mousse/toetjes	33 (134)	25
Zuiveldranken	47 (189)	25

Met de door ons voorgestelde waarden zullen 15-25% van de producten geherformuleerd moeten worden. Hierbij zijn de producten met zoetstoffen buiten beschouwing gelaten. Het assortiment dat onder het Akkoord valt is behoorlijk uitgebreid. Met deze percentages zullen er in absolute zin meer producten worden geherformuleerd dan gedurende de periode 2015-2018.

1.5 Welk aandeel hebben deze te herformuleren producten in de markt binnen de productgroep?

*Toelichting:* Geef voor deze te herformuleren producten aan of zij veel/weinig worden verkocht ten opzichte van de verkoop in de totale productgroep. Gebruik verkoopvolumes (liters/ kilo's) en vermeld welk soort cijfers van toepassing is. Druk het marktaandeel uit in percentages en gebruik waar mogelijk de subgroepen indien deze bij 1.1 zijn gedefinieerd.

Wij hebben helaas niet de beschikking over het marktaandeel van individuele producten, dan wel productgroepen. Echter, de afspraak zal leiden tot een gemiddeld lagere inname van kcalorieën in de vorm van (toegevoegde) suikers via zuivelproducten.

1.6 Welke bijdrage hebben deze te herformuleren producten aan de inname van natrium, (verzadigd) vet, suiker en/of calorieën bij de consument?

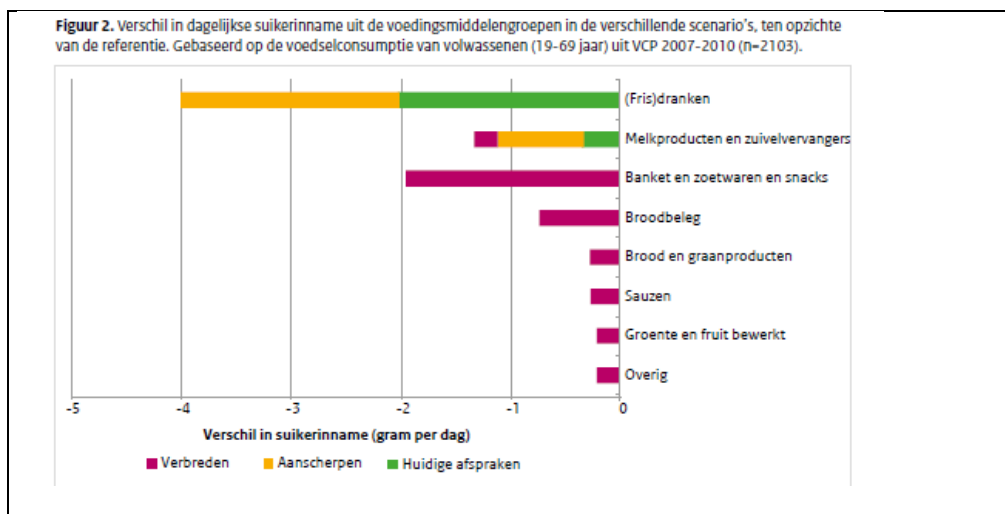
*Toelichting:* Geef voor de te herformuleren producten aan hoeveel deze absoluut en relatief bijdragen aan de inname. Geef een inschatting tot welke vermindering in consumptie de voorgestelde aanpak leidt. Indien gewenst, kunt u deze informatie bij het RIVM opvragen.

De totale productgroep zuivelproducten draagt voor 17% bij aan de inname van suikers in de voeding bij jongens van 7-18 jaar, voor 19% bij meisjes van 7-18 jaar, voor 17% bij mannen van 19-69 jaar en voor 18% bij vrouwen van 19-69 jaar.

De totale productgroep zuivelproducten draagt voor 12% bij aan de inname van toegevoegde suikers in de voeding bij jongens van 7-18 jaar, voor 12% bij meisjes van 7-18 jaar, voor 11% bij mannen van 19-69 jaar en voor 12% bij vrouwen van 19-69 jaar.

Bron: Sluik D., Lee L. van, en Feskens E.J.M., Consumptie van toegevoegde suikers in Nederland, Resultaten uit de Nederlandse Voedselconsumptiepeiling 2007-2010, Wageningen 2014.

De verwachting is dat met de ketenafspraken de inname van suikers (kcalorieën) via de benoemde zuivelcategorieën zal dalen met ca. 1 gram ten opzichte van de situatie voor enige afspraak tot reductie. Deze verwachting is gebaseerd op de resultaten van berekeningen in het door het RIVM opgestelde factsheet 'Geschat effect van lagere suikergehalten in voedingsmiddelen op de dagelijkse suikerinname in Nederland'. Hierin wordt op basis van berekeningen met behulp van scenario's ten opzichte van de inname van suikers volgens de VCP\_ 2007-2010 geïllustreerd dat de eerste stap zou leiden tot een daling met 0,3 gram. Via een aanscherping van die stap (hetgeen de facto met dit voorstel wordt voorgestaan) kan de inname verder dalen. Hieronder de grafiek aan de hand waarvan men kan zien dat de afspraak 2015-2018 zou leiden tot een daling van de suikerinname met 0,3 gram. Deze tweede stap zal dan leiden tot een additionele 0,6-0,7 gram.



1.7 *Zijn er in de afgelopen 10 jaar aanpassingen gedaan in de samenstelling van deze productgroep?*

*Toelichting:* Welke producten of subgroepen (in absolute aantallen en percentages) zijn aangepast qua samenstelling en hoe groot was de verandering (in hoeveelheden en percentages)? Wat waren de successen of juist belemmeringen? Indien gewenst, kunt u informatie over de verandering in samenstelling van producten bij het RIVM opvragen.

In de periode 2015-2018 zijn er over dezelfde zuivelcategorieën afspraken gemaakt. Onder punt 1.2 wordt weergegeven hoe deze zijn verlopen.

De successen maar ook de belemmeringen voor vervolgstappen worden weergegeven onder 1.1.



1.8 Welke (technologische) aspecten beperken de verlaging van het gehalte van natrium, (verzadigd) vet, suiker en/of calorieën?

*Toelichting:* Geef hierbij een onderbouwing en voeg referenties of onderzoeksresultaten toe.

Het is aan de fabrikant of merkhouder te bepalen of de verminderde hoeveelheid suiker wordt vervangen of niet, onder – uiteraard – de voorwaarde dat aan de wettelijke vereisten wordt voldaan. Daarbij speelt ook een rol dat non-calorische zoetstoffen steeds minder worden geaccepteerd door consumenten.

1.9 Welke veranderingen verwacht u in de consumptie van de productgroep door de productaanpassing?

*Toelichting:* Verwacht u dat door de productaanpassing het product minder of meer geconsumeerd wordt? Geef indien mogelijk een kwantitatieve onderbouwing.

Fabrikanten zullen hun uiterste best gaan doen om de smaak en de smaakbeleving niet teveel af te laten wijken van de huidige situatie. Dit om te voorkomen dat consumenten het product niet meer eten, of dat consumenten zelf ingrediënten (jam, honing, etc.) toe gaan voegen. Uiteindelijk is het doel om de suikerverlaging zo door te voeren dat de consument het product op dezelfde manier zal blijven waarderen maar dat deze als het ware ongemerkt een voorkeur voor iets minder zoete producten ontwikkelt. Dit is een behoorlijke uitdaging.

## 2 MONITORING

### 2.1 Welke monitoringsactiviteiten vinden plaats op de korte en lange termijn?

*Toelichting:* Op welke manier wordt door de indieners gemonitord of het natrium-, (verzadigd) vet of suikergehalte van de producten (of productgroep) is verlaagd? Hieronder valt niet het aanleveren van gegevens voor de herformuleringsmonitor, dit kan worden ingevuld bij 3.2. Afwijkingen ten opzichte van het oorspronkelijk plan dienen tijdig aan de stuurgroep worden gemeld.

Er zal op twee manieren worden gemonitord.

1. Er zal een inventarisatie worden gedaan naar de inkoop en productspecificaties aan het einde van de looptijd van deze afspraak.
2. Een externe partij zal bij de betrokken bedrijven op locatie inzage vragen in de specificaties (en recepturen) van de betrokken producten om na te gaan of bij alle producten aan de afgesproken norm wordt voldaan. Deze informatie wordt vervolgens geanonimiseerd en geaggregeerd.

*Toelichting:* Zo ja, op welke manier wordt dat gedaan en met welke frequentie?

Dit wordt 1x gedaan aan het einde van de looptijd.